



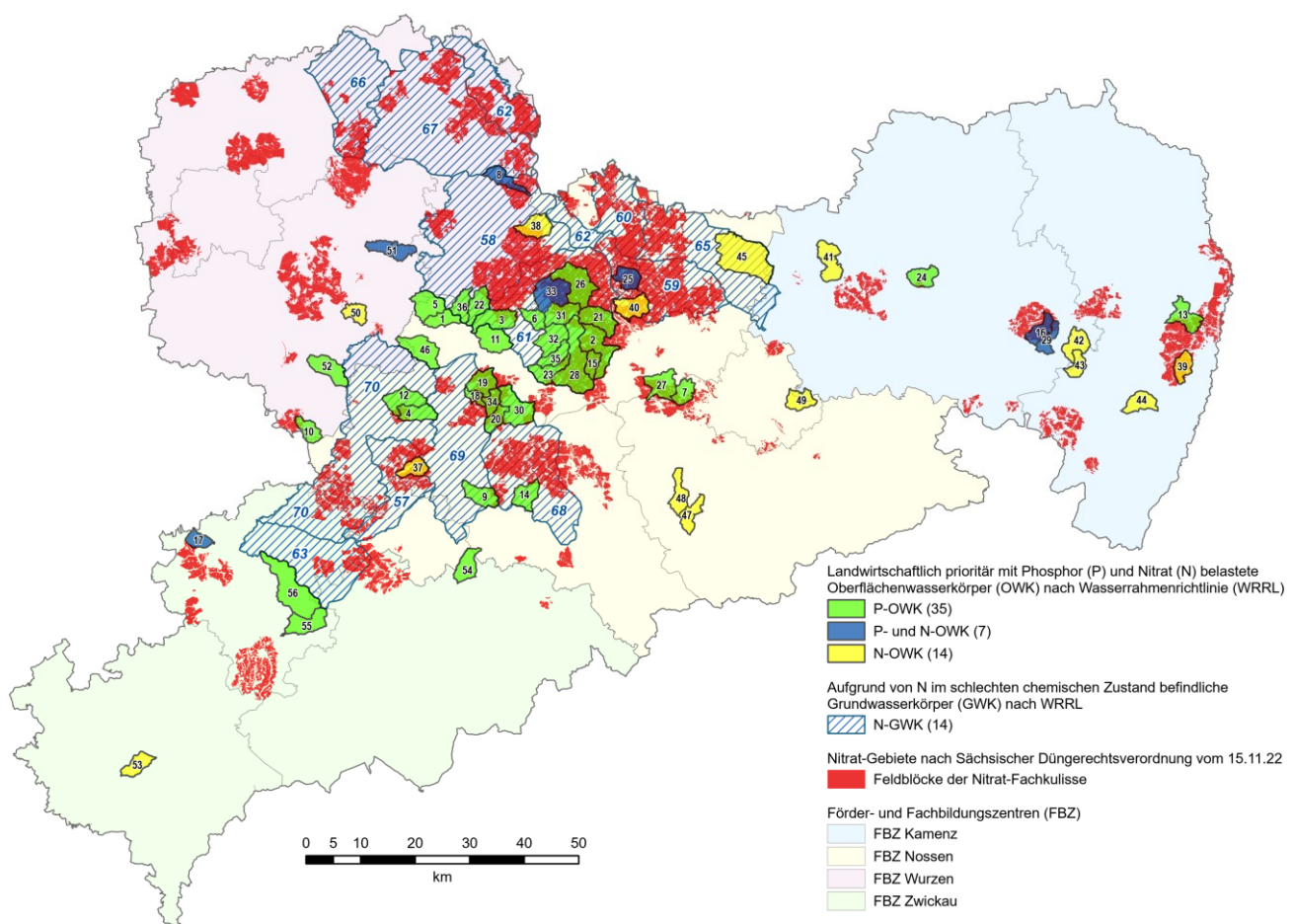
## **Beratungskulisse des landwirtschaftlichen Gewässerschutzes**

**2022-2027**

<b>1</b>	<b>Beratungskulisse des landwirtschaftlichen Gewässerschutzes .....</b>	<b>2</b>
<b>2</b>	<b>Oberflächenwasserkörper in der Beratungskulisse.....</b>	<b>3</b>
<b>3</b>	<b>Grundwasserkörper in der Beratungskulisse.....</b>	<b>5</b>

# 1 Beratungskulisse des landwirtschaftlichen Gewässerschutzes

Das kostenfreie Beratungsangebot des Freistaates Sachsen zum landwirtschaftlichen Gewässerschutz richtet sich vorrangig an Betriebe, die Ackerflächen in den nitratbelasteten und eutrophierten Gebieten in Sachsen bewirtschaften. Zu diesen Gebieten zählen derzeit 56 Oberflächenwasserkörper mit deutlich erhöhten Nitrat- und Phosphoreinträgen und 14 nitratbelastete Grundwasserkörper nach Europäischer Wasserrahmenrichtlinie (WRRL). Hinzu kommen die Nitratgebiete nach Sächsischer Düngerechtsverordnung vom 15.11.2022. In den Nitratgebieten (»Rote Gebiete«) gelten besondere düngerechtliche Vorgaben. Diese finden Sie auf der [Internetseite des LfULG<sup>1</sup>](#). Die Abbildung 1 stellt die aktuelle Beratungskulisse dar. Die Namen der dargestellten Oberflächenwasserkörper (OWK) kann der Tabelle 1 und jene der Grundwasserkörper (GWK) der Tabelle 2 entnommen werden.



**Abbildung 1: Beratungsgebiete mit Schwerpunkt Nitrat- und Erosionsschutz im 3. Bewirtschaftungszeitraum der WRRL 2022-2027.**

<sup>1</sup> <https://www.landwirtschaft.sachsen.de/umsetzungshinweise-dungeverordnung-20300.html>

## 2 Oberflächenwasserkörper in der Beratungskulisse

Die Tabelle 1 gibt die OWK in der Beratungskulisse des landwirtschaftlichen Gewässerschutzes wieder. Die Telefonnummern und E-Mailadressen der aufgeführten Kontakte finden Sie im Internet des LfULG (<https://www.landwirtschaft.sachsen.de/landwirtschaftlicher-gewasserschutz-40500.html>).

**Tabelle 1: Landwirtschaftlich prioritär mit Nitrat und Phosphat belastete OWK nach WRRL 2022-2027. Die Nummerierung ergibt sich aus Abbildung 1.**

Nr.	ID des OWK	Name des OWK	Stoffliche Belastung	Kontakt
1	DESN_542932-2	Schickelsbach	Phosphat	AgUmenda GmbH
2	DESN_5373346	Käbschützer Bach	Phosphat	AgUmenda GmbH
3	DESN_537344	Kleine Jahna	Phosphat	AgUmenda GmbH
4	DESN_541942	Crossener Bach	Phosphat	AgUmenda GmbH
5	DESN_54294-2	Polkenbach	Phosphat	AgUmenda GmbH
6	DESN_5373452	Birmenitzer Dorfbach	Phosphat	AgUmenda GmbH
7	DESN_5373152	Lotzebach	Phosphat	AgUmenda GmbH
8	DESN_537386	Tauschke	Nitrat und Phosphat	AgUmenda GmbH
9	DESN_5426936	Mühlbach	Phosphat	AgUmenda GmbH
10	DESN_5666842	Mausbach	Phosphat	AgUmenda GmbH
11	DESN_54256	Gärtitzer Bach	Phosphat	AgUmenda GmbH
12	DESN_54194	Aubach	Phosphat	AgUmenda GmbH
13	DESN_58248-2	Weißer Schöps-2	Phosphat	AgUmenda GmbH
14	DESN_54242	Kemnitzbach	Phosphat	AgUmenda GmbH
15	DESN_53733464	Schreibitzer Bach	Phosphat	AgUmenda GmbH
16	DESN_5822888	Altes Wasser	Nitrat und Phosphat	AgUmenda GmbH
17	DESN_5666332	Döbitzbach	Nitrat und Phosphat	AgUmenda GmbH
18	DESN_5426986-2	Mortelbach-2	Phosphat	AgUmenda GmbH
19	DESN_542698-2	Eulitzbach-2	Phosphat	AgUmenda GmbH
20	DESN_54248	Klatschbach	Phosphat	AgUmenda GmbH
21	DESN_537334-2	Ketzerbach-2	Phosphat	AgUmenda GmbH
22	DESN_5373652	Grauschwitzbach	Phosphat	AgUmenda GmbH
23	DESN_5373342	Kelzgebach	Phosphat	AgUmenda GmbH
24	DESN_53812-2	Klosterwasser-2	Phosphat	AgUmenda GmbH
25	DESN_537338	Goltzschabach	Nitrat und Phosphat	AgUmenda GmbH
26	DESN_537348-2	Keppritzbach-2	Phosphat	AgUmenda GmbH
27	DESN_537316-2	Wilde Sau-2	Phosphat	AgUmenda GmbH
28	DESN_537334-1	Ketzerbach-1	Phosphat	AgUmenda GmbH
29	DESN_582286	Drehsaer Wasser	Nitrat und Phosphat	AgUmenda GmbH
30	DESN_5424-3	Große Striegis-3	Phosphat	AgUmenda GmbH
31	DESN_537348-1	Keppritzbach-1	Phosphat	AgUmenda GmbH
32	DESN_5373344	Dreißiger Wasser	Phosphat	AgUmenda GmbH
33	DESN_537346	Mehltheuer Bach	Nitrat und Phosphat	AgUmenda GmbH
34	DESN_542698-1	Eulitzbach-1	Phosphat	AgUmenda GmbH
35	DESN_53733444	Stahnaer Bach	Phosphat	AgUmenda GmbH

Nr.	ID des OWK	Name des OWK	Stoffliche Belastung	Kontakt
36	DESN_537364	Hasenbach	Phosphat	AgUmenda GmbH
37	DESN_5418972	Röllingshainer Bach	Nitrat	AgUmenda GmbH
38	DESN_537374	Rietzschgraben	Nitrat	AgUmenda GmbH
39	DESN_5824814	Pfaffendorfer Wasser	Nitrat	AgUmenda GmbH
40	DESN_537336	Nieschützbach	Nitrat	AgUmenda GmbH
41	DESN_5381826-1	Wasserstrich-1	Nitrat	FBZ Kamenz
42	DESN_58228-1	Kotitzer Wasser-1	Nitrat	FBZ Kamenz
43	DESN_582282	Buttermilchwasser	Nitrat	FBZ Kamenz
44	DESN_6743292	Kemnitzbach	Nitrat	FBZ Kamenz
45	DESN_538484	Kettenbach	Nitrat	FBZ Nossen
46	DESN_54298	Schanzenbach	Phosphat	FBZ Nossen
47	DESN_53722532	Reichstädter Bach	Nitrat	FBZ Nossen
48	DESN_5372172	Höckenbach	Nitrat	FBZ Nossen
49	DESN_537196-1	Prießnitz-1	Nitrat	FBZ Nossen
50	DESN_549132	Schaddegraben	Nitrat	FBZ Wurzen
51	DESN_549152	Launzige	Nitrat und Phosphat	FBZ Wurzen
52	DESN_5666882	Kleine Eula	Phosphat	FBZ Wurzen
53	DESN_5661374	Hainbach	Nitrat	FBZ Zwickau
54	DESN_542676	Dittmannsdorfer Bach	Phosphat	FBZ Zwickau
55	DESN_54138	Wildenfelser Bach	Phosphat	FBZ Zwickau
56	DESN_54156	Mülsenbach	Phosphat	FBZ Zwickau

Legende: FBZ = Förder- und Fachbildungszentrum des LfULG; ID = Identifikationsnummer; Nr. = Nummer

### 3 Grundwasserkörper in der Beratungskulisse

In Tabelle 2 sind die mit Nitrat belasteten GWK im 3. Bewirtschaftungszeitraum der WRRL aufgeführt. Die Nummerierung ergibt sich aus Abbildung 1.

**Tabelle 2: Aufgrund von Nitrat im schlechten chemischen Zustand befindliche GWK nach WRRL 2022-2027. Die Nummerierung ergibt sich aus Abbildung 1.**

Nr.	ID des GWK	Name des GWK
57	DESN_EL 2-1	Schwarzer Graben
58	DESN_EL 2-2	Kossdorfer Landgraben
59	DESN_EL 2-3	Nuenchritz
60	DESN_EL 2-4	Jahna
61	DESN_EL 2-5+6	Doellnitz-Dahle
62	DESN_FM 2-2	Striegis
63	DESN_FM 4-1	Untere Zschopau
64	DESN_SE 3-2	Ponickau
65	DESN_VM 1-3	Schwarzbach
66	DESN_SE 3-1	Groeditz
67	DESN_ZM 2-1	Untere Zwickauer Mulde
68	DESN_ZM 2-2	Lungwitzbach
69	DESN_ZM 3-3	Chemnitz-2
70	DESN_SE 3-5	Ebersbach

Legende: ID = Identifikationsnummer; Nr. = Nummer